

---

---

**कॉर्पोरेशन बैंक**  
**क्लर्क भर्ती परीक्षा**  
**का हल प्रश्न-पत्र**  
**(स्मृति पर आधारित)**

---

---

2009

## तर्कशक्ति एवं आंकिक परीक्षा

- यदि किसी सांकेतिक भाषा में 'BROKE' को '53196' तथा 'DREAM' को '73624' लिखा जाता है, तो उसी भाषा में 'ROAD' को किस प्रकार लिखा जाएगा ?  
(A) 3146 (B) 3217  
(C) 3127 (D) 4127  
(E) इनमें से कोई नहीं
- नीचे दी हुई पाँच संख्याओं में से कोई चार किसी प्रकार से समान हैं तथा एक समूह की रचना करती हैं. कौनसी एक संख्या उस समूह के अन्तर्गत नहीं आती है ?  
(A) 35 (B) 42  
(C) 63 (D) 91  
(E) 96
- शब्द ETMI के अक्षरों से अंग्रेजी के कितने सार्थक शब्द बन सकते हैं, जबकि प्रत्येक शब्द में प्रत्येक अक्षर सिर्फ एक बार प्रयोग होना है ?  
(A) एक भी नहीं (B) एक  
(C) दो (D) तीन  
(E) तीन से अधिक
- यदि किसी सांकेतिक भाषा में 'MOUNTS' को 'VPNRSM' लिखा जाता है, तो उसी भाषा में 'PERUSE' को किस प्रकार लिखा जाएगा ?  
(A) SFQDRT  
(B) SFQTRD  
(C) SFQFTV  
(D) QDODRT  
(E) इनमें से कोई नहीं
- शब्द TIRED में ऐसे कितने अक्षर युग्म हैं जिनमें प्रत्येक के बीच उतने ही अक्षर हैं जितने कि उनके बीच अंग्रेजी वर्णमाला में होते हैं ?  
(A) एक भी नहीं (B) एक  
(C) दो (D) तीन  
(E) तीन से अधिक
- यदि '+' का अर्थ 'भाग' से, '-' का अर्थ 'जोड़ने' से, '×' का अर्थ 'घटाने' से तथा '÷' का अर्थ 'गुणा' करने से है, तो  
 $18 \times 12 + 4 - 8 \div 2 = ?$   
(A) 216 (B) 31  
(C) 04 (D)  $10\frac{2}{3}$   
(E) इनमें से कोई नहीं
- निम्नलिखित अक्षर श्रेणी में अगला अक्षर क्या होगा ?  
A A B A B C A B C D A B C D E A B C D E F  
(A) G (B) C  
(C) B (D) A  
(E) इनमें से कोई नहीं
- निम्नलिखित पाँच शब्दों में से कोई चार किसी प्रकार समान हैं तथा वे एक समूह की रचना करते हैं, तो कौनसा शब्द उस समूह के अन्तर्गत नहीं आता ?  
(A) शीशम (B) सरसों  
(C) आलू (D) नारियल  
(E) मूँगफली
- संख्या 561234 में अंकों के ऐसे कितने जोड़े हैं जिनमें से प्रत्येक के बीच संख्या में उतने ही अंक हैं जितने कि अंकों को आरोही क्रम में पुनः क्रमबद्ध करने पर उनके बीच होंगे ?  
(A) एक भी नहीं (B) एक  
(C) दो (D) तीन  
(E) तीन से अधिक
- एक लड़के की ओर संकेत करते हुए उमा ने कहा—“यह मेरी सास की इकलौती सन्तान का पुत्र है.” वह लड़का, उमा से किस प्रकार सम्बन्धित है ?  
(A) पौत्र (B) पुत्र  
(C) भतीजा (D) जानकारी अधूरी है  
(E) इनमें से कोई नहीं

**निर्देश**—(प्रश्न 11 से 16 तक) ये प्रश्न निम्नलिखित व्यवस्था पर आधारित हैं—

B 5 R # 3 A 9 D E F % 4 1 @ H © I K M 2 U \$ W  
6 G 8 N

11. बाएं सिरे से 12वें तत्व से बाईं ओर 5वाँ तत्व कौनसा है?  
(A) 9 (B) U  
(C) I (D) %  
(E) इनमें से कोई नहीं
12. उपर्युक्त व्यवस्था में दाएं सिरे से 20वें तत्व से दाएं 8वाँ तत्व कौनसा है?  
(A) % (B) D  
(C) I (D) 2  
(E) इनमें से कोई नहीं
13. ऐसी संख्याएं कितनी हैं जिनमें से प्रत्येक के ठीक पहले कोई प्रतीक हो तथा ठीक बाद में कोई अक्षर हो?  
(A) एक भी नहीं (B) एक  
(C) दो (D) तीन  
(E) तीन से अधिक
14. ऐसे कितने व्यंजन हैं जिनमें से प्रत्येक के ठीक पहले कोई संख्या हो तथा ठीक बाद में कोई प्रतीक हो?  
(A) एक भी नहीं (B) एक  
(C) दो (D) तीन  
(E) तीन से अधिक
15. उपर्युक्त व्यवस्था में अपने स्थान के आधार पर निम्नलिखित पाँच में से चार किसी प्रकार समान हैं अतः उनका एक समूह बनाता है. वह एक कौनसा है जो उस समूह में नहीं आता है?  
(A) R 5 # (B) D 9 E  
(C) © H I (D) 4 1 %  
(E) M K 2
16. उपर्युक्त व्यवस्था से सारे प्रतीक निकाल दिए जाएं, तो निम्नलिखित में से कौनसा दाएं से तेरहवाँ होगा ?  
(A) % (B) 1  
(C) F (D) I  
(E) इनमें से कोई नहीं

**निर्देश**—(प्रश्न 17 से 22 तक) नीचे प्रत्येक प्रश्न में तीन कथन और उसके बाद दो निष्कर्ष I और II दिए गए हैं. आपको दिए गए कथनों को सत्य मानना है, भले ही वे सर्वज्ञात तथ्यों से भिन्न हों. दोनों निष्कर्षों को पढ़िए, फिर तय कीजिए कि कौनसा निष्कर्ष दिए गए कथनों का तर्कसंगत रूप से अनुसरण करता है, चाहे सर्वज्ञात तथ्य कुछ भी हों.

**उत्तर दीजिए—**

- (A) यदि केवल निष्कर्ष I अनुसरण करता है.
  - (B) यदि केवल निष्कर्ष II अनुसरण करता है.
  - (C) यदि या तो निष्कर्ष I या II अनुसरण करता है.
  - (D) यदि न तो निष्कर्ष I और न ही II अनुसरण करता है.
  - (E) यदि निष्कर्ष I और II दोनों अनुसरण करते हैं.
17. **कथन**— सभी कमरे टेबल हैं.  
कुछ टेबल कार्ड हैं.  
सभी कार्ड चम्मच हैं.  
**निष्कर्ष**—I. कुछ चम्मच कमरे हैं.  
II. कुछ चम्मच टेबल हैं.
  18. **कथन**— कुछ कुर्सियाँ खिड़कियाँ हैं.  
कुछ खिड़कियाँ दीवारें हैं.  
कुछ दीवारें घर हैं.  
**निष्कर्ष**—I. कुछ घर कुर्सियाँ हैं.  
II. कोई घर कुर्सी नहीं है.
  19. **कथन**— कुछ पिन तलवारें हैं.  
सभी तलवारें चाकू हैं.  
सभी चाकू छड़ियाँ हैं.  
**निष्कर्ष**—I. कुछ छड़ियाँ पिन हैं.  
II. कुछ चाकू पिन हैं.
  20. **कथन**— सभी डेस्क प्लेट हैं.  
सभी प्लेट दर्पण हैं.  
सभी दर्पण बॉक्स हैं.  
**निष्कर्ष**—I. कुछ बॉक्स प्लेट हैं.  
II. सभी दर्पण डेस्क हैं.
  21. **कथन**— सभी रोड बस हैं.  
कोई बस ट्रेन नहीं है.  
कुछ ट्रेन प्लेटफार्म हैं.  
**निष्कर्ष**—I. कुछ प्लेटफार्म रोड हैं.  
II. कुछ ट्रेन रोड हैं.
  22. **कथन**— कुछ बिल्डिंग जंगल हैं.  
कुछ जंगल घोड़े हैं.  
सभी घोड़े नदियाँ हैं.  
**निष्कर्ष**—I. कुछ नदियाँ बिल्डिंग हैं.  
II. कुछ नदियाँ जंगल हैं.

**निर्देश**—(प्रश्न 23 से 28 तक) नीचे दिए गए प्रश्नों के उत्तर देने के लिए निम्नलिखित जानकारी का अध्ययन कीजिए—

P, Q, R, S, T, U, V और W केन्द्रोन्मुख होकर एक वृत्त के गिर्द बैठे हैं. T, W के तुरन्त दाएं हैं और P के बाएं

चौथा है. S, Q के दाएं तीसरा है जो P या W का निकटतम पड़ोसी नहीं है. R, U के बाएं तीसरा है जो S का निकटतम पड़ोसी नहीं है.

23. Q के तुरन्त दाएं कौन है?  
 (A) V (B) P  
 (C) U (D) डाटा अपर्याप्त है  
 (E) इनमें से कोई नहीं
24. V के दाएं दूसरा कौन है?  
 (A) P (B) S  
 (C) U (D) R  
 (E) इनमें से कोई नहीं
25. R के दाएं दूसरा कौन है?  
 (A) Q (B) P  
 (C) U (D) डाटा अपर्याप्त है  
 (E) इनमें से कोई नहीं
26. R के सन्दर्भ में Q का स्थान क्या है?  
 (A) दाएं पाँचवाँ (B) बाएं तीसरा  
 (C) बाएं पाँचवाँ (D) बाएं चौथा  
 (E) दाएं तीसरा
27. निम्नलिखित में से किस जोड़े के व्यक्ति U के निकटतम पड़ोसी हैं?  
 (A) QV (B) QP  
 (C) TQ (D) TW  
 (E) इनमें से कोई नहीं
28. निम्नलिखित में से किस जोड़े में पहला व्यक्ति दूसरे के तुरन्त बाएं बैठा है?  
 (A) WT (B) UT  
 (C) RS (D) VQ  
 (E) इनमें से कोई नहीं

**निर्देश**—(प्रश्न 29 से 34 तक) निम्नलिखित प्रश्नों में प्रतीक @, ©, \$, ★ और % का प्रयोग निम्नानुसार अर्थों में किया गया है—

- ‘P © Q’ का अर्थ है ‘P, Q से छोटा है’.  
 ‘P @ Q’ का अर्थ है ‘P, Q से बड़ा है’.  
 ‘P ★ Q’ का अर्थ है ‘P या तो Q से छोटा या समान है’.  
 ‘P % Q’ का अर्थ है ‘P या तो Q से बड़ा या समान है’.  
 ‘P \$ Q’ का अर्थ है ‘P न तो Q से छोटा और न ही बड़ा है’.

अब निम्नलिखित प्रश्नों में दिए गए कथनों को सत्य मानते हुए यह पता लगाइए कि उनके नीचे दिए गए निष्कर्ष I और II में से कौनसा/कौनसे निश्चित रूप से सत्य है/हैं?

**उत्तर दीजिए—**

- (A) यदि केवल निष्कर्ष I सत्य है.  
 (B) यदि केवल निष्कर्ष II सत्य है.  
 (C) यदि या तो निष्कर्ष I या II सत्य है.  
 (D) यदि न तो निष्कर्ष I और न ही II सत्य है.  
 (E) यदि निष्कर्ष I और II दोनों सत्य हैं.
29. कथन M % T, T \$ K, K © N  
 निष्कर्ष— I. K \$ M  
 II. K © M
30. कथन J @ T, T © D, D % R  
 निष्कर्ष— I. R © T  
 II. D @ J
31. कथन W \$ M, M @ B, B © K  
 निष्कर्ष— I. B © W  
 II. K @ W
32. कथन R ★ B, B © D, D \$ F  
 निष्कर्ष— I. F @ B  
 II. D @ R
33. कथन H © K, K ★ M, M @ J  
 निष्कर्ष— I. J © K  
 II. M @ H
34. कथन M @ T, T % R, R ★ K  
 निष्कर्ष— I. K ★ T  
 II. M @ R

**निर्देश**—(प्रश्न 35 से 40 तक) नीचे दिए गए प्रत्येक प्रश्न में एक प्रश्न और उसके नीचे दो कथन I और II दिए गए हैं. आपको यह तय करना है कि कथनों में दिया गया डाटा प्रश्न का उत्तर देने के लिए पर्याप्त है या नहीं है. दोनों कथनों को पढ़िए और—

**उत्तर दीजिए—**

- (A) यदि केवल कथन I में दिया गया डाटा प्रश्न का उत्तर देने के लिए पर्याप्त है, जबकि केवल कथन II में दिया गया डाटा प्रश्न का उत्तर देने के लिए पर्याप्त नहीं है.  
 (B) यदि केवल कथन II में दिया गया डाटा प्रश्न का उत्तर देने के लिए पर्याप्त है, जबकि केवल कथन I में दिया गया डाटा प्रश्न का उत्तर देने के लिए पर्याप्त नहीं है.  
 (C) यदि या तो केवल कथन I या केवल कथन II में दिया गया डाटा प्रश्न का उत्तर देने के लिए पर्याप्त है.  
 (D) यदि कथन I और कथन II दोनों का डाटा मिलकर भी प्रश्न का उत्तर देने के लिए पर्याप्त नहीं है  
 (E) यदि कथन I और कथन II दोनों का डाटा मिलकर प्रश्न का उत्तर देने के लिए आवश्यक है.

35. तीस लड़कों की एक पंक्ति में P और Q के बीच कितने लड़के हैं?  
 I. पंक्ति के दाएं से P आठवाँ है.  
 II. पंक्ति के बाएं से Q नौवाँ है.
36. बीस सफल विद्यार्थियों के समूह में ऊपर से M का क्रमांक क्या है?  
 I. M और R के बीच छह विद्यार्थी हैं.  
 II. R का स्थान नीचे से बारहवाँ है.
37. कोड भाषा में 'now' कैसे लिखा जाता है?  
 I. इस कोड भाषा में 'now or never' को 'ha na pa' लिखते हैं.  
 II. इस कोड भाषा में 'you may come now' को 'ja ta ha da' लिखते हैं.
38. M का R से क्या सम्बन्ध है?  
 I. M का केवल एक भाई और दो बहने हैं जिनमें से एक N है.  
 II. R, N की माता है.
39. D की कितनी पुत्रियाँ हैं?  
 I. B और F, H के भाई हैं.  
 II. D, H का पिता है.
40. मार्च की किस तारीख को रवि की माता का जन्मदिन है?  
 I. रवि को ठीक से याद है कि उसकी माता का जन्मदिन मार्च की सोलहवीं के बाद, किन्तु बीसवीं से पहले है.  
 II. रवि की बहन को ठीक से याद है कि उनकी माता का जन्मदिन मार्च की तेईसवीं से पहले, किन्तु अठारहवीं के बाद है.

निर्देश—(प्रश्न 41 से 50 तक) निम्नलिखित हर प्रश्न में यदि क्रम जारी रहा तो दाहिनी ओर दी गई पाँच उत्तर आकृतियों में से कौनसी उत्तर आकृति बाईं ओर की प्रश्न आकृतियों के तत्काल बाद आनी चाहिए?

प्रश्न आकृतियाँ

- 41.
- 42.
- 43.
- 44.
- 45.
- 46.

उत्तर आकृतियाँ

- (A)
- (B)
- (C)
- (D)
- (E)
- (A)
- (B)
- (C)
- (D)
- (E)
- (A)
- (B)
- (C)
- (D)
- (E)
- (A)
- (B)
- (C)
- (D)
- (E)
- (A)
- (B)
- (C)
- (D)
- (E)
- (A)
- (B)
- (C)
- (D)
- (E)

47. 

MOUSE	MLUZE	EMLUZ	EBLCZ	ZEBLC
-------	-------	-------	-------	-------

CZEBL	DENBT	ZDBNT	ZDBLN	ZDBNC
-------	-------	-------	-------	-------

(A) (B) (C) (D) (E)

48. 

C	□	○	□	★
○	┌	□	★	○
★	○	□	★	□

●	●	□	□	□
★	△	□	★	○
□	□	★	●	●

(A) (B) (C) (D) (E)

49. 

★	C	○	□	★	C	⊗	Z	□	○	△	○	Z	□	★
□	△	Z	○	○	★	C	⊗	⊗	C					
Z	⊗	○	⊗	○	△	△	○	C	★	□	Z	○	△	○

★	C	○	C	○	△	C	○	△	○	△	○	□	★	C
□	△	○	○	★	★	○	C	⊗	Z	○				
Z	⊗	○	□	Z	⊗	□	Z	⊗	★	□	Z	⊗	○	△

(A) (B) (C) (D) (E)

50. 

D	Z	U	★	★	D	Z	U	U	★
	△		□	B		○		A	
★	U	Z	D	U	Z	D	★	Z	D

★	D	D	Z	Z	U	D	Z	★	D
S		A		S		S		A	
U	Z	★	U	D	★	★	U	U	Z

(A) (B) (C) (D) (E)

निर्देश—(प्रश्न 51 से 75 तक) निम्नलिखित प्रश्नों में प्रश्नचिह्न (?) के स्थान पर क्या आएगा ?

51. 840 का 47% = ?  
 (A) 394.08 (B) 398.80  
 (C) 396.68 (D) 394.80  
 (E) इनमें से कोई नहीं
52.  $766.76 - 767.67 + 6776.67 = ?$   
 (A) 6776.76 (B) 6775.76  
 (C) 6766.66 (D) 6575.76  
 (E) इनमें से कोई नहीं
53.  $19 \times 11 - 21 + 444 \div 37 = ? - 110$   
 (A) 310 (B) 200  
 (C) 210 (D) 190  
 (E) इनमें से कोई नहीं
54.  $6^4 \times 36^2 \div 216 = 6^{(?)}$   
 (A) 3 (B) 4  
 (C) 5 (D) 6  
 (E) इनमें से कोई नहीं
55.  $7\frac{3}{8} + 11\frac{1}{2} - 7\frac{3}{4} + 5\frac{5}{6} = ?$   
 (A)  $16\frac{22}{24}$  (B)  $17\frac{23}{24}$   
 (C)  $16\frac{19}{24}$  (D)  $16\frac{23}{24}$   
 (E) इनमें से कोई नहीं

56.  $\frac{896 \div 56 \times 8 + 12}{5^3 - (6^2 + 19)} = ?$   
 (A) 130 (B) 140  
 (C) 6 (D) 3  
 (E) इनमें से कोई नहीं
57. 750 का 78% + (?) का 34% = 2630 का 30%  
 (A) 650 (B) 600  
 (C) 760 (D) 900  
 (E) इनमें से कोई नहीं
58.  $15.976 + 27.874 - 3.089 = ?$   
 (A) 40.751 (B) 39.761  
 (C) 40.761 (D) 41.671  
 (E) इनमें से कोई नहीं
59.  $\sqrt{8 \times 7 - ?} + 208 \div 16 = 8$   
 (A) 5 (B) 7  
 (C) 4 (D) 3  
 (E) इनमें से कोई नहीं
60.  $3\frac{4}{5} \times 2\frac{1}{57} \div 4\frac{1}{6} = ?$   
 (A)  $1\frac{24}{25}$  (B)  $1\frac{22}{25}$   
 (C)  $3\frac{21}{25}$  (D)  $1\frac{21}{25}$   
 (E) इनमें से कोई नहीं

61.  $125 \times 225 \div (?)^2 = 5^5$   
 (A) 3 (B) 5  
 (C) 7 (D) 2  
 (E) इनमें से कोई नहीं
62.  $379 \cdot 73 + 793 \cdot 77 - 841 \cdot 49 + 12 \cdot 91 = ?$   
 (A) 341.92 (B) 343.92  
 (C) 314.19 (D) 346.92  
 (E) इनमें से कोई नहीं
63.  $7^3 + [8^2 - (2^5 + 5^2)] = ?$   
 (A) 352 (B) 350  
 (C) 359 (D) 342  
 (E) इनमें से कोई नहीं
64.  $(546 \div 26) \div ? = 315 \div 3$   
 (A)  $\frac{1}{5}$  (B)  $\frac{2}{5}$   
 (C)  $\frac{5}{6}$  (D)  $\frac{1}{10}$   
 (E) इनमें से कोई नहीं
65.  $\frac{11 \times 252 \times 5 \times 350}{14 \times 105 \times 30 \times 550} = ?$   
 (A) 0.3 (B) 0.25  
 (C) 0.2 (D) 0.4  
 (E) इनमें से कोई नहीं
66.  $\sqrt{1024} \div \sqrt{?} = \sqrt{4}$   
 (A) 216 (B) 64  
 (C) 144 (D) 196  
 (E) इनमें से कोई नहीं
67. 3978 के  $\frac{11}{17}$  के  $\frac{9}{13}$  का  $\frac{5}{9} = ?$   
 (A) 930 (B) 990  
 (C) 900 (D) 870  
 (E) इनमें से कोई नहीं
68.  $96969 - 6969 + 969 + 96 - 9 = ?$   
 (A) 98056 (B) 91066  
 (C) 90156 (D) 96156  
 (E) इनमें से कोई नहीं
69. 360 का 32% + 440 का 12% = ?  
 (A) 165 (B) 176  
 (C) 177 (D) 168  
 (E) इनमें से कोई नहीं
70.  $1\frac{2}{3} + 4\frac{5}{6} - 7\frac{1}{9} = ?$   
 (A)  $-\frac{10}{18}$  (B)  $-\frac{11}{18}$   
 (C)  $\frac{11}{19}$  (D)  $\frac{13}{18}$   
 (E) इनमें से कोई नहीं
71.  $3724 - 19^2 - 320 + 6^3 = ?$   
 (A) 3295 (B) 3259  
 (C) 3225 (D) 3279  
 (E) इनमें से कोई नहीं
72. 250 का 12%  $\times$  300 का 62% = ?  
 (A) 5680 (B) 5508  
 (C) 5580 (D) 5080  
 (E) इनमें से कोई नहीं
73.  $36 \times 26 + 8^3 + 4^3 + (?) = (39)^2$   
 (A) 8 (B) 18  
 (C) 9 (D) 16  
 (E) इनमें से कोई नहीं
74.  $1 \cdot 027 - 0 \cdot 763 + 2 \cdot 079 - 0 \cdot 843 = ?$   
 (A) 1.531 (B) 1.351  
 (C) 1.6 (D) 1.5  
 (E) इनमें से कोई नहीं
75.  $1\frac{2}{9} \times 6\frac{3}{7} - ? = 2\frac{4}{7}$   
 (A)  $5\frac{1}{7}$  (B)  $7\frac{2}{5}$   
 (C)  $6\frac{1}{7}$  (D)  $4\frac{5}{7}$   
 (E) इनमें से कोई नहीं
76. एक संख्या के वर्ग से  $(11)^3$  घटाने पर प्राप्त मूल्य 38 आता है. यह संख्या क्या है?  
 (A) 37 (B) 33  
 (C) 47 (D) 43  
 (E) इनमें से कोई नहीं
77. 5 प्रतिशत प्रतिवर्ष की दर से चक्रवृद्धि ब्याज पाने के लिए रवि 5,000 रु. का निवेश करता है, तो दो वर्ष में उसे कुल कितनी राशि मिलेगी?  
 (A) 5,511.50 रु. (B) 5,312.50 रु.  
 (C) 5,542.50 रु. (D) 5,512.50 रु.  
 (E) इनमें से कोई नहीं

78. निम्नलिखित प्रश्न में प्रश्नचिह्न (?) के स्थान पर **लगभग** कितना मूल्य आएगा?  
 $5621 \div 69 \times (12)^2 - 105 = ?$   
 (A) 11900 (B) 11625  
 (C) 13425 (D) 10400  
 (E) 16325
79. 12 पेन और 5 पेंसिल की कुल कीमत 111 रु. है. एक पेंसिल की कीमत एक पेन की कीमत से 5 रु. कम है. 8 पेन और 9 पेंसिल की कुल कीमत क्या होगी?  
 (A) 89 रु. (B) 97 रु.  
 (C) 91 रु. (D) 78 रु.  
 (E) इनमें से कोई नहीं
80. 6738 को पूर्ण वर्ग बनाने के लिए उसमें से कौनसी न्यूनतम संख्या घटाई जानी चाहिए?  
 (A) 14 (B) 16  
 (C) 24 (D) 36  
 (E) इनमें से कोई नहीं
81. रवि और विनय की वर्तमान आयु के बीच का अनुपात क्रमशः 7 : 15 है. अब से 2 वर्ष बाद विनय की आयु रवि से दोगुनी हो जाएगी. 5 वर्ष पूर्व उनकी आयु के बीच कितना अन्तर था?  
 (A) 13 वर्ष (B) 16 वर्ष  
 (C) 11 वर्ष (D) 18 वर्ष  
 (E) इनमें से कोई नहीं
82. एक पुरुष या दो महिलाएं या तीन लड़के एक काम 88 दिन में पूरा कर सकते हैं, तो इसी काम को, एक पुरुष, एक महिला और एक लड़का मिलकर कितने दिन में पूरा कर पाएंगे?  
 (A) 46 दिन (B) 54 दिन  
 (C) 48 दिन (D) 44 दिन  
 (E) 60 दिन
83. एक समान्तर चतुर्भुज के दो संलग्न कोणों के बीच  $20^\circ$  का अन्तर है. इस समान्तर चतुर्भुज के छोटे कोण और बड़े कोण के बीच का क्रमशः अनुपात क्या होगा ?  
 (A) 4 : 5 (B) 4 : 7  
 (C) 3 : 5 (D) 5 : 6  
 (E) इनमें से कोई नहीं
84. एक संख्या को उसी संख्या से 5 बार गुणा करने पर मूल्य आता है 1445. यह संख्या क्या है?  
 (A) 18 (B) 15  
 (C) 19 (D) 16  
 (E) इनमें से कोई नहीं
85. 69 किमी/घण्टा की औसत गति से एक कार 35 मिनट में सोमगढ़ से रायपुर पहुँचती है. औसत गति 36 किमी/घण्टा बढ़ा दी जाए, तो इसी दूरी को तय करने में इसे कितना समय लगेगा?  
 (A) 24 मिनट (B) 27 मिनट  
 (C) 23 मिनट (D) 29 मिनट  
 (E) इनमें से कोई नहीं
86. 87 लोगों में समानतः 7,545 रु. बाँटने पर 63 रु. बच गए. प्रत्येक व्यक्ति को कितनी राशि मिली?  
 (A) 87 रु. (B) 86 रु.  
 (C) 97 रु. (D) 81 रु.  
 (E) इनमें से कोई नहीं
87. शब्द 'CASIO' के अक्षरों को अलग-अलग कितनी तरह से क्रमबद्ध किया जा सकता है?  
 (A) 140 (B) 110  
 (C) 160 (D) 120  
 (E) इनमें से कोई नहीं
88. A और B दो त्रिकोण हैं. त्रिकोण A के कोण 3 : 4 : 5 के अनुपात में हैं और त्रिकोण B के कोण 5 : 6 : 7 के अनुपात में हैं. त्रिकोण A के सबसे बड़े और त्रिकोण B के सबसे छोटे कोण के बीच क्या अन्तर है?  
 (A)  $28^\circ$  (B)  $35^\circ$   
 (C)  $25^\circ$  (D)  $40^\circ$   
 (E) इनमें से कोई नहीं
89. निम्नलिखित समीकरण में दोनों प्रश्नचिह्नों (?) के स्थान पर क्या आएगा?  

$$\frac{196}{?} = \frac{?}{49}$$
 (A) 72 (B) 98  
 (C) 78 (D) 92  
 (E) इनमें से कोई नहीं
90. एक विद्यार्थी को हिन्दी में 146, अंग्रेजी में 139, गणित में 179, विज्ञान में 148 और समाजशास्त्र में 98 अंक मिले हैं. उसे सभी विषयों में औसत कितने अंक मिले हैं?  
 (A) 142 (B) 168  
 (C) 132 (D) 135  
 (E) इनमें से कोई नहीं
91. एक द्विअंकी संख्या के अंकों को परस्पर बदलने के बाद प्राप्त नई संख्या मूल संख्या से 45 कम है. नई संख्या और मूल संख्या के बीच का अनुपात क्रमशः 3 : 8 है. मूल संख्या क्या है?



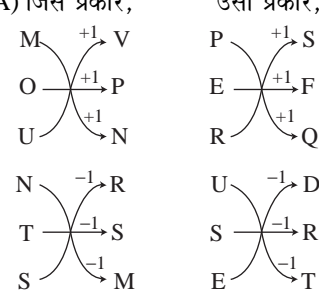
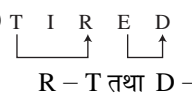
- (A) 61  
(B) 83  
(C) 94  
(D) निर्धारित नहीं किया जा सकता  
(E) इनमें से कोई नहीं
92. एक संख्या के 45% का 40% 324 है. यह संख्या क्या है?  
(A) 1850 (B) 1600  
(C) 2400 (D) 1800  
(E) इनमें से कोई नहीं
93. एक व्यक्ति ने बाजार से 15,000 रु. में वस्तु खरीदकर उसे 10% हानि सहित बेचा. इस राशि से उसने एक और वस्तु खरीदी और उसे 16% लाभ सहित बेचा. इस पूरे लेन-देन में उसे कुल कितना लाभ हुआ?  
(A) 650 रु. (B) 660 रु.  
(C) 610 रु. (D) 720 रु.  
(E) इनमें से कोई नहीं
94. एक आयताकार खेत की परिधि 80 मीटर और चौड़ाई व लम्बाई क्रमशः 2 : 3 के अनुपात में है. इस खेत का क्षेत्रफल क्या है?  
(A) 360 वर्ग मीटर (B) 430 वर्ग मीटर  
(C) 384 वर्ग मीटर (D) 160 वर्ग मीटर  
(E) इनमें से कोई नहीं
95. भिन्न  $\frac{3}{11}$ ,  $\frac{7}{19}$ ,  $\frac{9}{21}$ ,  $\frac{4}{9}$  और  $\frac{13}{33}$  में से तीसरा सबसे बड़ी भिन्न कौनसी है?  
(A)  $\frac{3}{11}$  (B)  $\frac{9}{21}$   
(C)  $\frac{4}{9}$  (D)  $\frac{13}{33}$   
(E) इनमें से कोई नहीं
96. सतत चार संख्याओं का योग 370 है. इनमें तीसरी सबसे छोटी संख्या कौनसी है?  
(A) 92 (B) 97  
(C) 94 (D) 89  
(E) इनमें से कोई नहीं
97. 5 प्रतिशत प्रतिवर्ष की दर से, 6 वर्ष बाद 11,050 रु. के मूलधन पर साधारण ब्याज कितना होगा?  
(A) 3,320 रु. (B) 3,315 रु.  
(C) 3,300 रु. (D) 3,350 रु.  
(E) इनमें से कोई नहीं

98. एक परीक्षा में पास होने के लिए कुल अंकों में से 40% अंक पाना आवश्यक है. एक उम्मीदवार को 150 अंक मिले और वह 10 अंकों से फेल हो गया. परीक्षा के अधिकतम अंक कितने हैं?  
(A) 500 (B) 350  
(C) 400 (D) 420  
(E) इनमें से कोई नहीं

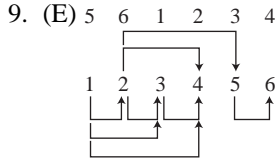
निर्देश—(प्रश्न 99 एवं 100 के लिए) निम्नलिखित श्रृंखला में प्रश्नचिह्न (?) के स्थान पर क्या आएगा ?

99. 105, 115, 135, 175, ?, 415  
(A) 250 (B) 255  
(C) 310 (D) 260  
(E) इनमें से कोई नहीं
100. 3, 10, 20, 33, 49, 68, ?  
(A) 92 (B) 89  
(C) 90 (D) 79  
(E) इनमें से कोई नहीं

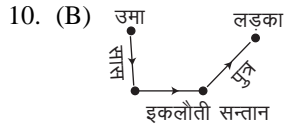
### उत्तर व्याख्या सहित

1. (C) BROKE  $\Rightarrow$  53196  
तथा DREAM  $\Rightarrow$  73624  
 $\therefore$  ROAD  $\Rightarrow$  3127
2. (E) अन्य सभी संख्याएं 7 से विभाजित हो जाती हैं.
3. (E) बनने वाले शब्द हैं—  
ITEM, MITE, TIME तथा EMIT
4. (A) जिस प्रकार, उसी प्रकार,  

5. (C) T I R E D  

6. (B) ? =  $18 \times 12 + 4 - 8 \div 2$   
 $= 18 - 12 \div 4 + 8 \times 2$   
 $= 18 - 3 + 16$   
 $= 31$
7. (D) A, A B, A B C, A B C D, A B C D E, A B C D E F, A

8. (C) अन्य सभी से तेल निकाला जा सकता है.



1-2, 1-3, 1-4, 2-3, 2-4, 3-4, 5-6 तथा 2-5



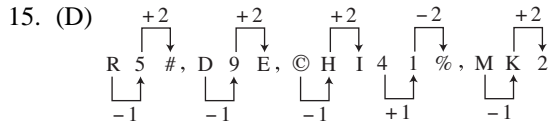
∴ लड़का, उमा का पुत्र है.

11. (A) बाएं सिरे से 12वें तत्व '4' के बाईं ओर 5वाँ तत्व '9' है.

12. (E) दाएं सिरे से 20वें तत्व 'D' से दाएं 8वाँ तत्व © है.

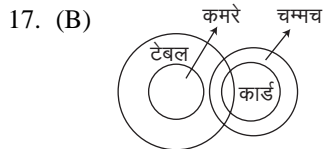
13. (B) # 3 A

14. (B) 5 R #

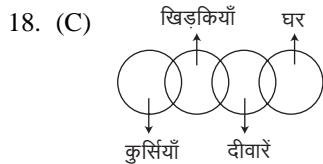
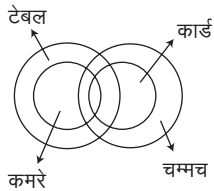


16. (E) सारे प्रतीक निकालने के बाद-

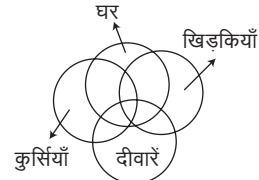
B 5 R 3 A 9 D E F 4 1 H I K M 2 U W 6 G 8 N  
इसमें दाएं से 13वाँ तत्व '4' है.



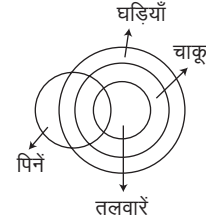
या



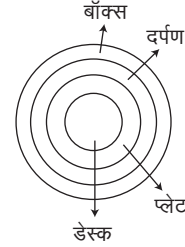
या



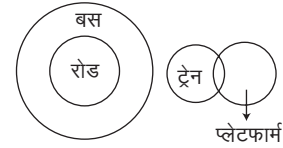
19. (E)



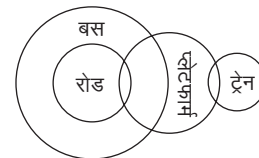
20. (A)



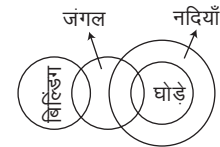
21. (D)



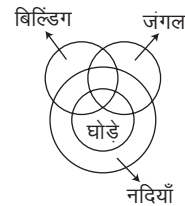
या



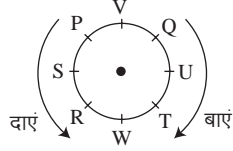
22. (B)



या



प्रश्न 23 से 28 तक के लिए-



23. (A) 24. (B)  
 25. (E) R के दाएं दूसरा T है.  
 26. (D) 27. (C) 28. (A)  
 29. (C)  $M \% T \Rightarrow M \geq T$   
 $T \$ K \Rightarrow T = K$   
 तथा  $K \odot N \Rightarrow K < N$   
 $\therefore M \geq T = K < N$

- I.  $K \$ M \Rightarrow K = M$   
 II.  $K \odot M \Rightarrow K < M$  } या तो I या II सत्य है

30. (D)  $J @ T \Rightarrow J > T$   
 $T \odot D \Rightarrow T < D$   
 तथा  $D \% R \Rightarrow D \geq R$   
 $\therefore J > T < D \geq R$

- I.  $R \odot T \Rightarrow R < T$  (असत्य)  
 II.  $D @ J \Rightarrow D > J$  (असत्य)

31. (A)  $W \$ M \Rightarrow W = M$   
 $M @ B \Rightarrow M > B$   
 तथा  $B \odot K \Rightarrow B < K$   
 $\therefore W = M > B < K$

- I.  $B \odot W \Rightarrow B < W$  (सत्य)  
 II.  $K @ W \Rightarrow K > W$  (असत्य)

32. (E)  $R \star B \Rightarrow R \leq B$   
 $B \odot D \Rightarrow B < D$   
 तथा  $D \$ F \Rightarrow D = F$   
 $\therefore R \leq B < D = F$

- I.  $F @ B \Rightarrow F > B$  (सत्य)  
 II.  $D @ R \Rightarrow D > R$  (सत्य)

33. (B)  $H \odot K \Rightarrow H < K$   
 $K \star M \Rightarrow K \leq M$   
 तथा  $M @ J \Rightarrow M > J$   
 $\therefore H < K \leq M > J$

- I.  $J \odot K \Rightarrow J < K$  (असत्य)  
 II.  $M @ H \Rightarrow M > H$  (सत्य)

34. (B)  $M @ T \Rightarrow M > T$   
 $T \% R \Rightarrow T \geq R$   
 तथा  $R \star K \Rightarrow R \leq K$   
 $\therefore M > T \geq R \leq K$

- I.  $K \star T \Rightarrow K \leq T$  (असत्य)  
 II.  $M @ R \Rightarrow M > R$  (सत्य)  
 35. (E)  $8 + \begin{matrix} \bullet & \bullet \\ Q & P \end{matrix} + 7$   
 P और Q के बीच लड़कों की संख्या =  $30 - (9 + 8) = 13$

36. (D) R के सन्दर्भ में M, R से ऊपर या नीचे है स्पष्ट नहीं है.

37. (E)  $\text{now or never} \Rightarrow \text{ha na pa}$   
 $\text{you may come now} \Rightarrow \text{ja ta ha da}$   
 $\text{now} \Rightarrow \text{ha}$

38. (D) M का लिंग स्पष्ट नहीं है. अतः M, R का पुत्र या पुत्री होगी.

39. (D)  
 40. (E) रवि के अनुसार उसकी माता का जन्मदिन 17, 18, 19 मार्च

रवि की बहन के अनुसार उसकी माता का जन्मदिन 19, 20, 21, 22 मार्च  
 $\therefore$  दोनों के अनुसार उनकी माता का जन्मदिन 19 मार्च है.

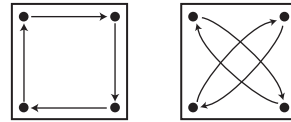
41. (A) प्रत्येक अगली आकृति में पाँच डिजाइनों वाली रेखा  $45^\circ$  वामावर्त घूम रही है तथा प्रत्येक डिजाइन अगली डिजाइन के स्थान पर सरकती है तथा सबसे आगे वाली डिजाइन सबसे पीछे आती है.

42. (C) पहली, तीसरी व पाँचवीं आकृति में एक बिन्दु क्रमशः कम हो रहे हैं तथा दूसरी, चौथी व छठी आकृति में एक बिन्दु क्रमशः बढ़ रहा है.

43. (D) प्रत्येक अगली आकृति में प्रत्येक डिजाइन  $90^\circ$  दक्षिणावर्त घूमती है तथा प्रत्येक डिजाइन दो बार एक स्थान पर घूमकर फिर एक भुजा वामावर्त सरकती है.

44. (B) प्रथम से द्वितीय आकृति में सम्पूर्ण डिजाइन  $45^\circ$  वामावर्त घूमती है तथा द्वितीय से तृतीय आकृति में चार रेखाओं पर बनी डिजाइनें पलटकर बनती हैं. अतः उपर्युक्त दोनों परिवर्तन क्रम क्रमशः आगे भी जारी रहते हैं.

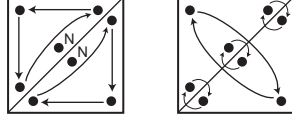
45. (E) प्रत्येक अगली आकृति में चारों कोनों पर बनी डिजाइनें निम्न प्रकार से सरकती हैं-



- (1) से (2) में      (2) से (3) में  
 (3) से (4) में      (4) से (5) में  
 (5) से (6) में

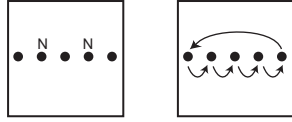
इसके साथ ही डिजाइन 'S' एक भुजा वामावर्त सरकती है.

46. (B) प्रत्येक अगली आकृति में डिजाइनों निम्न प्रकार से सरकती हैं तथा 'N' के स्थान पर नई डिजाइनें बनती हैं—



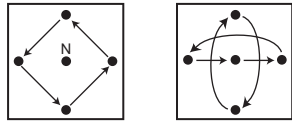
- (1) से (2) में      (2) से (3) में  
(3) से (4) में      (4) से (5) में  
(5) से (6) में

47. (E) प्रत्येक अगली आकृति में डिजाइनें निम्न प्रकार से सरकती हैं तथा 'N' के स्थान पर नई डिजाइनें बनने लगती हैं—



- (1) से (2) में      (2) से (3) में  
(3) से (4) में      (4) से (5) में  
(5) से (6) में

48. (A) प्रत्येक अगली आकृति में डिजाइनें निम्न प्रकार से सरकती हैं तथा 'N' के स्थान पर नई डिजाइनें बनती हैं—

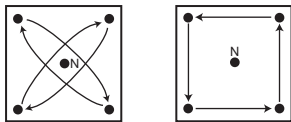


- (1) से (2) में      (2) से (3) में  
(3) से (4) में      (4) से (5) में  
(5) से (6) में

49. (C) प्रत्येक अगली आकृति में सभी डिजाइनें  $\frac{1}{2}$ ,  $1$ ,  $1\frac{1}{2}$ ,

$2$  व  $2\frac{1}{2}$  भुजा दक्षिणावर्त क्रमशः सरक रही हैं.

50. (D) प्रत्येक अगली आकृति में डिजाइनें निम्न प्रकार से सरकती हैं तथा 'N' के स्थान पर नई डिजाइन बनती है—



- (1) से (2) में      (2) से (3) में  
(3) से (4) में      (4) से (5) में  
(5) से (6) में

51. (D)  $? = 840$  का  $\frac{47}{100}$   
 $= 394.80$

52. (B)  $? = 766.76 - 767.67 + 6776.67$   
 $= 6775.76$

53. (A)  
 $? - 110 = 19 \times 11 - 21 + 444 \div 37$   
 $= 209 - 21 + 12$   
 $\therefore ? = 209 - 21 + 12 + 110$   
 $= 310$

54. (C)  $(6)^? = 6^4 \times 36^2 \div 216$   
 $= 6^4 \times 6^{4-3} = 6^5$   
 $\therefore ? = 5$

55. (D)  $? = 7 + 11 - 7 + 5 + \frac{3}{8} + \frac{1}{2} - \frac{3}{4} + \frac{5}{6}$   
 $= 16 + \frac{9 + 12 - 18 + 20}{24}$   
 $= 16 + \frac{23}{24}$   
 $= 16\frac{23}{24}$

56. (E)  $? = \frac{896 \div 56 \times 8 + 12}{5^3 - (6^2 + 19)}$   
 $= \frac{16 \times 8 + 12}{125 - (36 + 19)}$   
 $= \frac{140}{70}$   
 $= 2$

57. (B)  $750$  का  $\frac{78}{100} + (?)$  का  $\frac{34}{100}$   
 $= 2630$  का  $\frac{30}{100}$

$585 + \frac{34 \times ?}{100} = 789$

$\therefore ? = (789 - 585) \times \frac{100}{34}$   
 $= 600$

58. (C)  $? = 15.976 + 27.874 - 3.089$   
 $= 40.761$

59. (A)  $\sqrt{8 \times 7 - ?} + 208 \div 16 = 8$   
 $\therefore \sqrt{56 - ?} + 13 = 8$   
 $\therefore 69 - ? = 64$   
 $\therefore ? = 5$

$$60. (D) \quad ? = \frac{19}{5} \times \frac{115}{57} \div \frac{25}{6}$$

$$= \frac{19}{5} \times \frac{115}{57} \times \frac{6}{25}$$

$$= \frac{46}{25} = 1\frac{21}{25}$$

$$61. (A) \quad 125 \times \frac{225}{(?)^2} = (5)^5$$

$$\therefore \quad (?)^2 = \frac{125 \times 225}{3125}$$

$$(?)^2 = 9$$

$$\therefore \quad ? = 3$$

$$62. (E) \quad ? = 379 \cdot 73 + 793 \cdot 77 - 841 \cdot 49 + 12 \cdot 91$$

$$= 344 \cdot 92$$

$$63. (B) \quad ? = 7^3 + \{8^2 - (2^5 + 5^2)\}$$

$$= 343 + \{64 - (32 + 25)\}$$

$$= 343 + \{64 - 57\}$$

$$= 343 + 7$$

$$= 350$$

$$64. (A) \quad (546 \div 26) \div ? = 315 \div 3$$

$$\therefore \quad \frac{21}{?} = 105$$

$$\therefore \quad ? = \frac{21}{105} = \frac{1}{5}$$

$$65. (C) \quad ? = \frac{11 \times 252 \times 5 \times 350}{14 \times 105 \times 30 \times 550}$$

$$= 0 \cdot 2$$

$$66. (E) \quad \frac{\sqrt{1024}}{\sqrt{?}} = \sqrt{4}$$

$$\therefore \quad \sqrt{?} = \frac{32}{2} = 16$$

$$\therefore \quad ? = 256$$

$$67. (B) \quad ? = 3978 \text{ का } \frac{11}{17} \text{ का } \frac{9}{13} \text{ का } \frac{5}{9}$$

$$= 990$$

$$68. (E) \quad ? = 96969 - 6969 + 969 + 96 - 9$$

$$= 91056$$

$$69. (D) \quad ? = 360 \text{ का } \frac{32}{100} + 440 \text{ का } \frac{12}{100}$$

$$= 168$$

$$70. (B) \quad ? = 1 + 4 - 7 + \frac{2}{3} + \frac{5}{6} - \frac{1}{9}$$

$$= -2 + \frac{12 + 15 - 2}{18}$$

$$= -2 + 1\frac{7}{18}$$

$$= -\frac{11}{18}$$

$$71. (B) \quad ? = 3724 - 19^2 - 320 + 6^3$$

$$= 3724 - 361 - 320 + 216$$

$$= 3259$$

$$72. (C) \quad ? = 250 \text{ का } \frac{12}{100} \times 300 \text{ का } \frac{62}{100}$$

$$= 30 \times 186$$

$$= 5580$$

$$73. (C) \quad 36 \times 26 + 8^3 + 4^3 + ? = (39)^2$$

$$\therefore \quad 936 + 512 + 64 + ? = 1521$$

$$\therefore \quad ? = 1521 - 936 - 512 - 64$$

$$? = 9$$

$$74. (D) \quad ? = 1 \cdot 027 - 0 \cdot 763 + 2 \cdot 079 - 0 \cdot 843$$

$$= 1 \cdot 5$$

$$75. (E) \quad \frac{11}{9} \times \frac{45}{7} - ? = \frac{18}{7}$$

$$\frac{55}{7} - ? = \frac{18}{7}$$

$$\therefore \quad ? = \frac{37}{7} = 5\frac{2}{7}$$

$$76. (A) \quad \text{माना संख्या } x \text{ है.}$$

$$\therefore x^2 - (11)^3 = 38$$

$$\therefore x^2 - 1331 = 38$$

$$\therefore x^2 = 38 + 1331$$

$$\therefore x = \sqrt{1369} = 37$$

$$77. (D) \quad \text{मिश्रधन} = 5000 \left(1 + \frac{5}{100}\right)^2$$

$$= 5000 \times \frac{21}{20} \times \frac{21}{20}$$

$$= 5512 \cdot 50 \text{ रु.}$$

$$78. (B) \quad ? = 5621 \div 69 \times (12)^2 - 105$$

$$= \frac{5621}{69} \times 144 - 105$$

$$= 11730 \cdot 78 - 105$$

$$= 11625 \cdot 78$$

$$= 11625 \text{ (लगभग)}$$

79. (C) माना 1 पेंसिल की कीमत  $x$  रु. है.

$$\therefore 1 \text{ पेन की कीमत} = (x + 5) \text{ रु.}$$

$$12(x + 5) + 5x = 111$$

$$17x + 60 = 111$$

$$\therefore x = \frac{111 - 60}{17} = 3$$

$\therefore$  8 पेन और 9 पेंसिल की कीमत

$$= 8 \times 8 + 9 \times 3$$

$$= 91 \text{ रु.}$$

80. (A)

$$\begin{array}{r} 82 \\ 8 \overline{) 6738} \\ \underline{64} \phantom{00} \\ 338 \\ \underline{324} \phantom{00} \\ 14 \phantom{00} \end{array}$$

$\therefore$  अभीष्ट संख्या = 14

81. (B) माना रवि और विनय की वर्तमान आयु क्रमशः  $7x$  वर्ष और  $15x$  वर्ष हैं.

$$2(7x + 2) = 15x + 2$$

$$14x + 4 = 15x + 2$$

$$\therefore x = 2$$

$$\text{अन्तर} = (15x - 5) - (7x - 5)$$

$$= 8x$$

$$= 16 \text{ वर्ष}$$

82. (C) 1 पुरुष + 1 महिला + 1 लड़का

$$= \left(3 + \frac{3}{2} + 1\right) \text{ लड़के}$$

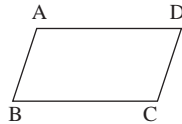
$$= \frac{11}{2} \text{ लड़के}$$

$$\frac{11}{2} : 3 = 88 : x$$

$$\therefore x = \frac{3 \times 88 \times 2}{11} = 48 \text{ दिन}$$

83. (A)  $A - B = 20^\circ$

तथा  $A + B = 180^\circ$



$$\therefore A = 100^\circ$$

और  $B = 80^\circ$

$$\text{अभीष्ट अनुपात} = 80 : 100$$

$$= 4 : 5$$

84. (E) माना संख्या  $x$  है.

$$x^6 = 1445$$

$$x = \sqrt[6]{1445}$$

85. (C) अभीष्ट समय =  $\frac{69 \times 35}{105}$  मिनट

$$= 23 \text{ मिनट}$$

86. (B) अभीष्ट राशि =  $\frac{7545 - 63}{87}$

$$= 86 \text{ रु.}$$

87. (D) अभीष्ट प्रकार =  $\lfloor \frac{5}{1} \rfloor$

$$= 120$$

88. (C) अभीष्ट अन्तर =  $\frac{5 \times 180}{3 + 4 + 5} - \frac{5 \times 180}{5 + 6 + 7}$

$$= 75 - 50$$

$$= 25^\circ$$

89. (B)  $\frac{196}{?} = \frac{?}{49}$

$$\therefore (?)^2 = 196 \times 49$$

$$\therefore ? = 98$$

90. (A) औसत अंक

$$= \frac{146 + 139 + 179 + 148 + 98}{5}$$

$$= 142$$

91. (E)  $(10x + y) - (10y + x) = 45$

$$9x - 9y = 45$$

$$x - y = 5 \quad \dots(1)$$

$$\frac{10y + x}{10x + y} = \frac{3}{8}$$

$$80y + 8x = 30x + 3y$$

$$22x = 77y$$

$$2x - 7y = 0 \quad \dots(2)$$

$$7x - 7y = 35$$

$$\begin{array}{r} - \quad + \quad - \\ \hline \end{array}$$

$$-5x = -35$$

$$x = 7$$

$$y = 2$$

$\therefore$  मूल संख्या = 72

92. (D) माना संख्या  $x$  है.

$$x \text{ का } \frac{40}{100} \text{ का } \frac{45}{100} = 324$$

$$\therefore x = \frac{324 \times 100 \times 100}{40 \times 45}$$

$$= 1800$$

93. (B) पहला वि. मू. =  $15000 \times \frac{90}{100}$   
 = 13500 रु.  
 दूसरा वि. मू. =  $13500 \times \frac{116}{100}$   
 = 15660 रु.  
 $\therefore$  कुल लाभ =  $15660 - 15000$   
 = 660 रु.
94. (C) माना चौड़ाई =  $2x$  मी  
 और लम्बाई =  $3x$  मी  
 $\therefore 10x = 80$   
 $x = 8$   
 क्षेत्रफल =  $24 \times 16$   
 = 384 वर्ग मीटर
95. (D)  $\frac{3}{11}, \frac{7}{19}, \frac{9}{21}, \frac{4}{9}$  तथा  $\frac{13}{33}$   
 = 0.27, 0.37, 0.43, 0.44 तथा 0.39  
 तीसरी सबसे बड़ी भिन्न =  $\frac{13}{33}$

96. (E) माना संख्याएं  $x, (x + 1), (x + 2)$  तथा  $(x + 3)$  हैं.  
 $\therefore x + x + 1 + x + 2 + x + 3 = 370$   
 $\therefore 4x + 6 = 370$   
 $\therefore x = \frac{370 - 6}{4} = 91$   
 $\therefore$  तीसरी सबसे छोटी संख्या =  $91 + 2 = 93$
97. (B) साधारण ब्याज =  $\frac{11050 \times 6 \times 5}{100}$   
 = 3315 रु.
98. (C) परीक्षा के अधिकतम अंक  
 =  $(150 + 10) \times \frac{100}{40}$   
 = 400
99. (B)
- |         |     |         |     |         |     |
|---------|-----|---------|-----|---------|-----|
|         |     |         |     | 255     |     |
| 105     | 115 | 135     | 175 | ?       | 415 |
| └──┬──┘ |     | └──┬──┘ |     | └──┬──┘ |     |
| + 10    |     | + 20    |     | + 40    |     |
100. (C)
- |         |    |         |    |         |    |         |
|---------|----|---------|----|---------|----|---------|
|         |    |         |    |         |    | 90      |
| 3       | 10 | 20      | 33 | 49      | 68 | ?       |
| └──┬──┘ |    | └──┬──┘ |    | └──┬──┘ |    | └──┬──┘ |
| + 7     |    | + 10    |    | + 13    |    | + 16    |

## English Language

**Directions**—(Q. 1–15) Read the following passage carefully and answer the questions given below it. Certain words have been printed in **bold** to help you locate them while answering some of the questions.

Once upon a time, there lived a herd of elephants at the bottom of the majestic Himalayas. Their leader was a rare white elephant who was an extremely kind-hearted soul. He greatly loved his mother who had grown blind and **feeble** and could not look out for herself. Each day this white elephant would go deep into the forest in search of food. He would look for the best of fruits to send to his mother through other elephants of the herd. But his mother never received any. This was because the other members of the herd would always eat them up themselves. Each night, when he returned home he would be surprised to hear that his mother had been starving all day. He was absolutely disgusted with his herd. Then one day, he decided to leave them all behind and **disappeared** in the middle of the night along with his dear mother. He took her to Mount Candorana to live in a cave besides a beautiful lake.

It so happened that one day, when the white elephant was feeding, he heard loud cries. A forester from Benaras had lost his way in the forest and was absolutely terrified. The white elephant told him not to worry as he knew every inch of this forest and could take him to safety. He then lifted him on to his back and carried him to the **edge** of the forest from where the forester went on his merry way back to Benaras.

On reaching the city, he heard that King's personal elephant had just died and the King was looking for a new elephant. His heralds were roaming the city, announcing that any man who had seen or heard of an elephant fit for a king should come forward with the information. The forester was very excited and immediately went up to the King and told him about the white elephant that he had seen on Mount Candorana. The King was quite pleased with the information and immediately dispatched a number of soldiers and elephant trainers along with the forester. After travelling for many days, the group reached the lake besides which the elephants resided. They slowly crept down to the edge of the lake and hid

behind the bushes. The white elephant was collecting lotus shoots for his mother's meal and could sense the presence of humans. When he looked up, he **spotted** the forester and realized that it was he who had led the King's men to him. He was very upset at the ingratitude but decided not to put up a **struggle** as many of the men would be killed. And he was just too kind to hurt anyone. So he decided to go along with them to Benaras and then seek a solution to this problem.

On reaching the beautiful city of Benaras, the trainers laid out a feast for their new State elephant but he refused to touch a morsel. He did not respond to any kind of stimuli, be it the fragrant flowers or the beautiful and comfortable stable. He just sat there looking completely despondent. The King was extremely concerned. He offered the elephant food from the royal table and asked him why he grieved in this manner. The white elephant replied that he would not eat a thing until he met his mother back home on Mount Candorana as she must be hungry because she was blind and had no one to feed her and take care of her. He was afraid that she would die. The compassionate King was touched by the elephant's story and assured him that his soldiers would bring his old mother to the palace as soon as possible. The king kept his promise and his soldiers took good care of his mother as well for as long as she lived. She blessed the kind King with peace, prosperity and joy till the end of his days. In this way the white elephant could serve the king and also enjoy the royal perks at the king's palace along with his mother.

1. What did the white elephant do when he realised that his mother had been starving even though he had been sending food for her ?
  - (A) He punished his herd members and told them to leave the jungle
  - (B) He went to Benaras to report the happenings of the herd to the King
  - (C) With the help of the King's soldiers, he got the herd members killed
  - (D) He and his mother left the herd behind
  - (E) None of these
2. What did the King do when the forester told him about a white elephant ?
  - (A) He rewarded the forester with lots of valuables
  - (B) He sent his soldiers to the forest to bring the white elephant to Benaras
  - (C) He sent his soldiers to the forest to hunt down the white elephant
  - (D) He ordered the forester to bring the white elephant to him from the forest
  - (E) None of these
3. Why did the white elephant's mother never receive the fruits sent by her son ?
  - (A) The other members of the herd would eat up the fruits themselves instead of taking them to her
  - (B) The King's soldiers blocked her food supply in order to make her weak and capture her to be taken to the King
  - (C) Because the King would never let any food sent by the white elephant reach his mother
  - (D) Because the ungrateful forester sold the fruits collected by the white elephant in Benaras
  - (E) None of these
4. Why was the forester terrified and crying for help in the forest ?
  - (A) He was scared to see a white elephant
  - (B) The elephant had lifted him forcefully to his back
  - (C) He wanted to warn the white elephant against the King's men
  - (D) He had lost his way and wanted someone's help
  - (E) None of these
5. Why did the white elephant collect food for his mother daily ?
  - (A) The king did not provide food to the elephant's mother
  - (B) All the elephants from the herd refused to collect food for the old mother elephant
  - (C) The elephant's mother could not fend for herself
  - (D) The white elephant's mother would not accept food from anyone but her son
  - (E) None of these
6. Why did the white elephant not put up a struggle against the King's soldiers ?
  - (A) He did not want anyone to get hurt in the struggle
  - (B) He was blind and feeble and thus could not put up a struggle



- (C) He surrendered as he realised that he would not be able to fight so many soldiers
- (D) He feared that the King may kill his mother if he did not go to the palace
- (E) None of these
7. Why was the white elephant upset to see the forester alongwith the King's soldiers ?
- (A) He had invited only the forester and not the King's soldiers to the forest
- (B) The king's soldiers had arrested the forester for concealing the whereabouts of the white elephant
- (C) He did not expect such ingratitude from the forester as he had helped him once
- (D) The forester, alongwith the soldiers had captured the white elephant's mother
- (E) None of these
8. Why was the white elephant unhappy and refused to eat in the King's palace ?
- (A) He was unhappy with the royal treatment and expected more comforts
- (B) He was worried about his mother who was blind and weak
- (C) He was protesting against the forester's ingratitude towards him
- (D) The King's soldiers had injured him and his mother while captivating both of them
- (E) None of these
9. Which of the following is **TRUE** in the context of the passage ?
- (A) The forester could never go back to Benaras from the forest
- (B) The white elephant's herd members were co-operative and honest
- (C) The forester ultimately became a good friend of the white elephant
- (D) The white elephant's mother was finally left alone in the forest
- (E) None is true
10. Which of the following best describes the King as mentioned in the passage ?
- (A) Ungrateful (B) Weak & feeble
- (C) Dishonest (D) Sympathetic
- (E) Ingenious

**Directions**—(Q. 11–13) Choose the word which is **MOST SIMILAR** in **MEANING** to the word printed in **bold** as used in the passage.

11. **DISAPPEARED**

- (A) Hid (B) Departed  
(C) Escaped (D) Disintegrated  
(E) Strayed

12. **SPOTTED**

- (A) Blemished (B) Experienced  
(C) Appeared (D) Projected  
(E) Saw

13. **STRUGGLE**

- (A) Hardship (B) Adversity  
(C) Fight (D) Striving  
(E) Argument

**Directions**—(Q. 14–15) Choose the word which is **MOST OPPOSITE** in **MEANING** to the word printed in **bold** as used in the passage.

14. **FEEBLE**

- (A) Strong (B) Intense  
(C) Unbreakeable (D) Preserved  
(E) Substantial

15. **EDGE**

- (A) Blunt (B) Beginning  
(C) Indoors (D) Interiors  
(E) Rim

**Directions**—(Q. 16–20) Which of the phrases (A), (B), (C) and (D) given below each sentence should replace the phrase printed in **bold** in the sentence to make it grammatically correct ? If the sentence is correct as it is given and no correction is required, mark (E) as the answer.

16. **If you would have taken** the medicine, you could have gone to school today.

- (A) If you would take  
(B) Had you taken  
(C) If you would be taking  
(D) If you been taking  
(E) No correction required

17. Earning lots of money is one of the desires **which are never satisfied**—

- (A) which are never satisfy  
(B) who are never satisfied  
(C) who is never satisfies

- (D) which is never satisfied  
(E) No correction required
18. The passage was **so difficult that** I could not comprehend it in the first reading—  
(A) as difficult that  
(B) so difficult as  
(C) as difficult as  
(D) very difficult that  
(E) No correction required
19. Besides his wife, his children and other relatives **also attends** the function—  
(A) too attends (B) also attending  
(C) also attended (D) too attending  
(E) No correction required
20. **Good leaders are** always attentive towards his subordinates' needs  
(A) A god leader is  
(B) Good leaders is  
(C) Some good leader are  
(D) All good leaders are  
(E) No correction required

**Directions**—(Q. 21–25) In each question below a sentence with four words printed in **bold** type is given. These are lettered as (A), (B), (C) and (D). One of these four words printed in **bold** may be either **misspelt or inappropriate** in the context of the sentence. Find out the word which is wrongly spelt or inappropriate if any. The **letter** of that word is your answer. If all the words printed in **bold** are correctly spelt and also appropriate in the context of the sentence, mark (E) *i.e.*, 'All correct' as your answer.

21. He was **unable** to give **satisfactory** explanation for his **absense** from the **meeting**.  
(A) (B)  
(C) (D)  
All correct  
(E)
22. **Much** countries are starting to **turn** their **attention** to new **sources** of energy.  
(A) (B)  
(C) (D)  
All correct  
(E)

23. As the ship was **sinking** fast, the **captain** gave orders to **abandon** it **immediately**.  
(A) (B)  
(C) (D)  
All correct  
(E)
24. The **council** denied having any **hand** in the **recently** unearthed **scandle**.  
(A) (B)  
(C) (D) (E)  
All correct  
(E)
25. **Their** has been a series of **abductions** of young **children** of the schools in the **area**.  
(A) (B)  
(C) (D)  
All correct  
(E)

**Directions**—(Q. 26–30) Rearrange the following six sentences (1), (2), (3), (4), (5) and (6) in the proper sequence to form a meaningful paragraph; then answer the questions given below them—

- (1) The man immediately got off the car, slapped the young boy who had thrown the brick and asked him why he did so ?
- (2) The boy then requested the driver to help him since he was unable to lift his injured brother alone.
- (3) The river stood to watch the young boy push the wheelchair down the road and decided to never repair the dent.
- (4) A man was driving down a highway when a brick smashed on the side of his expensive, brand new car.
- (5) Moved beyond words, the driver apologised to the young boy and quickly lifted his brother and provided first aid to him.
- (6) The boy was in tears and said that he had to do so as no one on the highway had stopped to help his handicapped brother who had slipped from his wheelchair.
26. Which of the following should be the **FIRST** sentence after rearrangement ?  
(A) 1 (B) 2  
(C) 3 (D) 4  
(E) 5

27. Which of the following should be the **SECOND** sentence after rearrangement ?  
 (A) 2 (B) 1  
 (C) 4 (D) 6  
 (E) 5
28. Which of the following should be the **THIRD** sentence after rearrangement ?  
 (A) 1 (B) 2  
 (C) 3 (D) 4  
 (E) 6
29. Which of the following should be the **FOURTH** sentence after rearrangement ?  
 (A) 2 (B) 3  
 (C) 4 (D) 5  
 (E) 6
30. Which of the following should be the **LAST (SIXTH)** sentence after rearrangement ?  
 (A) 1 (B) 2  
 (C) 3 (D) 4  
 (E) 5
- Directions**—(Q. 31–40) Read each sentence to find out whether there is any grammatical error or idiomatic error in it. The error, if any, will be in one part of the sentence. The **letter** of that part is the answer. If there is no error, the answer is (E). (Ignore errors of punctuation, if any.)
31. Hostility between the / two groups have /  
 (A) (B)  
 increased in the / past few months. No error  
 (C) (D) (E)
32. Her class is very special / because it has  
 (A) (B)  
 children / with many different / abilities and  
 (C) (D)  
 skills. No error  
 (E)
33. Many peoples were / brought to safety / by the  
 (A) (B) (C)  
 army helicopters / from the flood hit area.  
 (D)  
 No error  
 (E)
34. It is difficult to / understand the problems /  
 (A) (B)  
 that the physically challenged people /  
 (C)  
 encounters in their daily life. No error  
 (D) (E)
35. I had gone only a little way / down the street /  
 (A) (B)  
 when I realised that / I had not lock the door.  
 (C) (D)  
 No error  
 (E)
36. Mammoths were a / species of elephants /  
 (A) (B)  
 who lived millions of years ago / but are now  
 (C) (D)  
 extinct. No error  
 (E)
37. The sink is / so dirty that / one needs a very  
 (A) (B) (C)  
 strong / abrasive to cleaning it. No error  
 (D) (E)
38. The talks ended / abruptly when on of / the  
 (A) (B)  
 delegate walked / out in protest. No error  
 (C) (D) (E)
39. A twenty year old / absconder was caught /  
 (A) (B)  
 in a local restaurant / this morning. No error  
 (C) (D) (E)
40. If she will secure more than / 90% marks in  
 (A) (B)  
 the exams / I will give her / a suitable reward.  
 (C) (D)  
 No error  
 (E)
- Directions**—(Q. 41–50) In the following passage there are blanks, each of which has been **numbered**. These numbers are printed below the passage and against each, five words are suggested, one of which fits the blank appropriately. Find out the appropriate word in each case.
- Once upon a time, there was a huge tree on the **...(41)...** of a river. The tree made a comfortable

home for the family of birds who had built their nests on its branch. The birds were living there happily as the tree with its widespread branches provided ...(42)... to them from scorching sun and heavy rains.

One day, when the ...(43)... was overcast, it rained very heavily. Some monkeys, who were playing nearby the tree, got ...(44)... and ran for shelter under the tree. All of them were ...(45)... with cold. When the birds saw the monkeys in pitiable condition, one of the birds said, "O Monkeys ! If we can build our nest with small beaks, then why can't you. By God's grace, you have two hands and two legs. Why don't you make a nice shelter for yourselves ?

On hearing this, the monkeys got ...(46)... and swore to teach the birds a lesson. They said to themselves. "These birds are not afraid of the rain or of cold wind. They are living comfortably that is why they are ...(47)... us like this. Let the rain stop, we'll show them how to build home". As soon as the rain stopped, the monkeys ...(48)... up the tree and ...(49)... the nests of the birds. They also broke the birds' eggs and threw the young ones down.

The poor birds flew here and there in misery. They were full of ...(50)... for their words and realized that they should not have given advice that was not asked for. Advice should only be given to the learned, the wise and those who ask for it.

41. (A) waters (B) middle  
(C) bank (D) bottom  
(E) inside
42. (A) shelter (B) house  
(C) habitat (D) filter  
(E) fruits
43. (A) tree (B) birds  
(C) rain (D) river  
(E) sky
44. (A) shocked (B) drenched  
(C) drowned (D) flooded  
(E) immersed
45. (A) shaking (B) wet  
(C) angry (D) shivering  
(E) soaked

46. (A) inspired (B) sorry  
(C) annoyed (D) defensive  
(E) tearful
47. (A) violating (B) injuring  
(C) drenching (D) boasting  
(E) criticizing
48. (A) travelled (B) climbed  
(C) ascended (D) attacked  
(E) mounted
49. (A) constructed (B) occupied  
(C) built (D) destroyed  
(E) inhabited
50. (A) regret (B) pride  
(C) pleasure (D) hatred  
(E) revenge

### Answers with Explanations

1. (D) 2. (B) 3. (A) 4. (D) 5. (C)  
6. (A) 7. (C) 8. (B) 9. (E) 10. (D)  
11. (C) 12. (E) 13. (C) 14. (A) 15. (D)  
16. (B) 17. (E) 18. (E) 19. (C) 20. (A)  
21. (C) The correct spelling is '**absence**'.  
22. (A) Change '**much**' to '**many**'.  
23. (E) The sentence is correct.  
24. (D) The correct spelling is '**scandal**'.  
25. (A) Change '**their**' to '**there**'.  
26. (D) 27. (B) 28. (E) 29. (A) 30. (C)  
31. (B) Change '**have**' to '**has**'.  
32. (E) No error.  
33. (A) Change '**peoples**' to '**people**'.  
34. (D) Change '**encounters**' to '**encounter**'.  
35. (D) Change '**lock**' to '**locked**'.  
36. (E) The sentence is correct.  
37. (D) change '**to cleaning**' to '**to clean**'.  
38. (C) Change '**delegate**' to '**delegates**'.  
39. (E) The sentence is correct.  
40. (A) Change '**will secure**' to '**secures**'.  
41. (C) 42. (A) 43. (E) 44. (B) 45. (D)  
46. (C) 47. (E) 48. (B) 49. (D) 50. (A)

## लिपिकीय अभियोग्यता

**निर्देश**—(प्रश्न 1–35) नीचे दिए गए प्रत्येक प्रश्न में बाईं ओर पहले कॉलम में नाम और पते का एक युग्म दिया गया है और फिर उसके बाद चार और ऐसे ही युग्म दिए गए हैं, जोकि कॉलम (A), (B), (C) और (D) अक्षरांकों से दिखाए गए हैं. आपको यह ज्ञात करना है कि इन चारों में से कौनसा युग्म पहले वाले बाएं कॉलम में दिए गए नाम, पते के युग्म जैसा ही है. जो युग्म उस जैसा हो उसके अक्षरांक को ही उत्तर के रूप में प्रदर्शित करना है. अगर सभी युग्म अलग-अलग हों, तो फिर उत्तर (E) है.

	(A)	(B)	(C)	(D)	(E)
1. सावियो डीकोस्टा पलक प्लूटो/बी दहिवली – 36	सावियो डीकोस्टा पलक प्लूटो/पी दहिवली – 36	सावियो डीकोस्टा पलक प्लूटो/बी दहिवली – 36	सीवयो डीकोस्टा पलक प्लूटो/बी दहिवली – 36	सावियो डीकोस्टा पलक प्लूटो/बी दहिवली – 36	कोई नहीं
2. फाल्गुनी हत्री नारंग टॉवर्स वकोला पाइपलाइन	फाल्गुनी हत्री नारंग टॉवर्स वकोला पाइपलाइन	फाल्गुनी हत्री नवरंग टॉवर्स वकोला पाइपलाइन	फाल्गुनी हत्री नारंग टॉवर्स वकोला पाइपलाइन	फाल्गुनी हत्री नारंग टॉवर्स वकोला पाइपलाइन	कोई नहीं
3. जनता स्टोर्स नाना बापू मार्ग जयपुर – 400038	जनता स्टोर्स नाना बापू मार्ग जयपुर – 400038	जनता स्टोर्स नाना बापू मार्ग जयपुर – 400083	जनता स्टोर्स मामा बापू मार्ग जयपुर – 400038	जनता स्टोर्स नाना बापू मार्ग जयपुर – 400038	कोई नहीं
4. चित्रगौड़ा आर सोनाजी रोड / II चंद्रपुर – 41	चित्रगौड़ा आर सानोजी रोड / II चंद्रपुर – 41	चित्रगौड़ा आर सोनाजी रोड / II चंद्रपुर – 41	चित्रगौड़ा आर सोनाजी रोड / II चंद्रपुर – 41	चित्रगौड़ा आर सोनाजी रोड / II चंद्रपुर – 41	कोई नहीं
5. विद्याधर राव अलंकार लेन बज्रपुर – 84	विद्याधर राओ अलंकार लेन बज्रपुर – 84	विद्याधर राव अलंकार लेन बज्रपुर – 84	विद्याधर राव अलंकारी लेन बज्रपुर – 84	विद्याधर राव अलंकार लेन बज्रपुर – 84	कोई नहीं
6. एकमिशु बंदु बोपारा हंस रोड होजिरा – 4132	एकमिशु बंदु बापारा हंस रोड होजिरा – 4132	एकमिशु बंदु बोपारा हंस रोड होजिरा – 4132	एकमिशु बंदु बोपारा हंस रोड होजिरा – 4132	एकमिशु बंदु बोपारा हंस रोड हाजिरा – 4132	कोई नहीं
7. वकीला मित्रा सामने चंदन थियेटर फलकपुर – 51	वकीला मित्रा सामने चांदनी थियेटर फलकपुर – 51	वीकली मित्रा सामने चंदन थियेटर फलकपुर – 51	वकीला मित्रा सामने चंदन थियेटर फलकपुर – 51	वकीला मित्रा सामने चंदन थियेटर फलकपुर – 15	कोई नहीं
8. आनंद खजरा फिनिक्स गार्डन कमरानगर	आनंद खोजरा फिनिक्स गार्डन कमरानगर	आनंद खजरा फिनिक्स गार्डन कमरानगर	आनंद खजरा फिनिक्स गार्डन कमरानगर	आनंद खजरा फिनिक्स गार्डन कामरानगर	कोई नहीं
9. शकीरा म्हात्रे शहाजी रोड डूंगरपुर – 56	शकीरा म्हात्रे शहाजी रोड डूंगरपुर – 56	शकीरा म्हात्रे शहाजी रोड डूंगरपुर – 56	शकीरा म्हात्रे शहाजी रोड डूंगरपुर – 56	शकीरा माहत्रे शहाजी रोड डूंगरपुर – 56	कोई नहीं
10. सोनुबाई पिल्लई शॉप नं. 2, बी वार्ड चेन्नई – 54	सोनुबाई पिल्लई शॉप नं. 3, बी वार्ड चेन्नई – 54	सोनुबाई पिल्लई शॉप नं. 2, बी वार्ड चेन्नई – 45	सोनीबाई पिल्लई शॉप नं. 2, बी वार्ड चेन्नई – 54	सोनुबाई पिल्लई शॉप नं. 2, बी वार्ड चेन्नई – 54	कोई नहीं
11. वेट एन वॉच ऐस्ट वेद बिल्डर फोन – 34201571	बेट एन वॉच ऐस्ट वेद बिल्डर फोन – 34201571	वेट एन वॉच ऐस्ट वेद बिल्डर फोन – 34210571	वेट एन वॉच ऐस्ट वडा बिल्डर फोन – 34201571	वेट एन वॉच ऐस्ट वेद बिल्डर फोन – 34201571	कोई नहीं

12.	जॉए केक्स फनडू सर्कल टेलि - 65926794	जॉए केक्स फनडू सरकल टेलि - 65926794	ज्याय केक्स फनडू सर्कल टेलि - 65926794	जॉए केक्स फनडू सर्कल टेलि - 65926794	जॉए केक्स फनडू सर्कल पिन - 65926794	कोई नहीं
13.	यशस्वी फुकट करैफा लेन केरल - 33	यशस्वी फुकट कराइफा लेन केरल - 33	यशस्वी फुकट करैफा लेन केरल - 33	यस्रावी फुकट करैफा लेन केरल - 33	यशस्वी फुकट करैफा लेन केरल - 22	कोई नहीं
14.	आत्माराम ढोंढे चिनावर स्क्वेयर नागपुर - 3146	आत्माराम ढोंढे चिनावर स्क्वेयर नागपुर - 3146	आत्माराम ढोंढे चनीवर स्क्वेयर नागपुर - 3146	आत्माराम ढोंढे चिनावर स्क्वेयर नागपुर - 3416	आत्माराम ढोंढे चिनावर स्क्वेयर नागपुर - 3146	कोई नहीं
15.	करीमगोला शेट वसंत विहार करीमनगर - 12	करोमगोला शेट वसंत विहार करीमनगर - 12	करीमगोला शेट वसंत विहार करीमनगर - 21	करीमगोला शेट वसंत विहार करीमनगर - 12	करीमगोला शेट वसंत विहारी करीमनगर - 12	कोई नहीं
16.	लेम्बरेटा बुला शनिवार पेठ पुणे - 311096	लेम्बरेटा बुला शनिवार पेठ पुणे - 311069	लेम्बरेटा बुला शनीचर पेठ पुणे - 311096	लेम्बरेटा वाला शनिवार पेठ पुणे - 311096	लेम्बरेटा बुला शनिवार पेठ पुणे - 311096	कोई नहीं
17.	सुनील वतलगल सी एच एस कॉलोनी हिम्मतनगर - 15	सुनील वतलगली सी एच एस कॉलोनी हिम्मतनगर - 15	सुनील वतलगल सी एस एच कॉलोनी हिम्मतनगर - 15	सुनील वतलगल सी एच एस कॉलोनी हिम्मतनगर - 51	शुनील वतलगल सी एच एस कॉलोनी हिम्मतनगर - 15	कोई नहीं
18.	सम्पर्क साधु निर्णय आश्रम समयपुर - 81	सम्पर्क साधु निर्मय आश्रम समयपुर - 81	सम्पर्क साधु निर्णय आश्रम समयपुर - 81	सोम्पर्क साधु निर्णय आश्रम समयपुर - 81	सम्पर्क साधु निर्णय आश्रम समयपुर - 18	कोई नहीं
19.	महिरा खान सी. एक्जी. बजाज लि. फोन 3968124	महिरा खान सी. एक्जी. बजाज लि. फोन 3986124	माहिर खान सी. एक्जी. बजाज लि. फोन 3968124	महिरा खान सी. एक्जी. बजाज लि. फोन 3968124	महिरा खान जू. एक्जी. बजाज लि. फोन 3968124	कोई नहीं
20.	जगीरा मिश्रा जंतर मंतर चोखी धानी - 35	जगीरा मिश्रा जंतर मंतर छोकी धानी - 35	जगीरा मिश्रा मंतर जंतर चोखी धानी - 35	जागीर मिश्रा जंतर मंतर चोखी धानी - 35	जगीरा मिश्रा जंतर मंतर चोखी धानी - 35	कोई नहीं
21.	मोडले टॉएज फरिहा ट्राइएंगल इयूशलैंड - 38	मोडले टॉएज फरिहा ट्राइएंगल इयूशलैंड - 38	मोडले टॉएज फरिहा ट्राइएंगल इयूचलैंड - 38	मोडले टॉएज फरिहा ट्रैंगल इयूशलैंड - 38	मोडले टॉएज फरिहा ट्राइएंगल इयूशलैंड - 38	कोई नहीं
22.	वेलची कोथिम्बर मारूनगर - IV जनकपुरी - 52	वेलची कोथिम्बर मारूनगर - V जनकपुरी - 52	वेलची कोतम्बीर मारूनगर - IV जनकपुरी - 52	वेलची कोथिम्बर मारूनगर - IV जनकपुर - 52	वेलची कोथिम्बर मारूनगर - VI जनकपुरी - 52	कोई नहीं
23.	सेजल बीची कटूरिया हाउसिंग सूरत नानी पार्क	सेजल भीची कटूरिया हाउसिंग सूरत नानी पार्क	सेजल बीची कटूरिया हाउसिंग सूरत मामी पार्क	सेजल बीची कटूरिया हाउसिंग सूरत नानी पार्क	सेजल बीची कटूरिया हाउसिंग सूरत नानी पार्क	कोई नहीं
24.	सावरिया फूड्ज मोबी कम्पाउंड कॉल - 3895670	सावरिया फूड्ज मोबी कम्पाउंड कॉल - 3895670	सावरिया फूड्ज मोबी कैपाउड कॉल - 3895670	सावरिया फूड्ज मोबी कम्पाउंड कॉल - 3985670	सांवरया फूड्ज मोबी कम्पाउंड कॉल - 3895670	कोई नहीं

25. सुरैया स्वीट्स पहाड़गंज गली भोपाल – 5132	सुरय्या स्वीट्स पहाड़गंज गली भोपाल – 5132	सुरैया स्वीट्स पहाड़गंज गली भोपाल – 5132	सुरैया स्वीट्स पहाड़गंज गली भोपाल – 5132	सुरैया स्वीट्स पहाड़गंज गली भोपाल – 5123	कोई नहीं
26. नेट थॉम्पसन गुलीवर स्ट्रीट क्लीव लैंड	नेट थॉम्पसन गुलेवर स्ट्रीट क्लीव लैंड	नेट थॉम्पसन गुलीवर स्ट्रीट क्लीव लैंड	नेट थॉम्पसन गुलीवर स्ट्रीट क्लीव लैंड	नेट थॉम्पसन गुलीवर स्ट्रीट क्लीव लैंड	कोई नहीं
27. सुशील सफारी रोहिला किला ताहिती – 499862	सुशील सफारी रोहिला किला ताहेती – 499862	सुशील सफारी राहेला किला ताहिती – 499862	शुशील सफारी रोहिला किला ताहिती – 499862	सुशील सफारी रोहिला किला ताहिती – 499862	कोई नहीं
28. मंदाकिनी कौर हरियाली गार्डन अमृतसर – 45	मंदाकिनी कौर हरियाली गार्डन अमृतसर – 45	मंदाकिनी कौर हरियाली गार्डन अमृतसर – 54	मंदाकनी कौर हरियाली गार्डन अमृतसर – 45	मंदाकिनी कौर हीरलाई गार्डन अमृतसर – 45	कोई नहीं
29. सुषमा ताटके बुलंदी दीवार वैनगंगा – 23	सुषमा ताटके बुलंदी दीवार वियानगंगा – 23	सुषमा ताटके बुलंदी द्वार वैनगंगा – 23	सुषमा ताटके बुलंदी दीवार वैनगंगा – 23	शुसमा ताटके बुलंदी दीवार वैनगंगा – 23	कोई नहीं
30. पंकजभाई चनिया वर्तलाब हाउस मेरठ – 411390	पंकजभाई चनिया वर्तलाब हाउस मेरठ – 411390	पंकजभाई चनिया वर्तलाब हाउस मेरठ – 41390	पंकजबाई चनिया वर्तलाब हाउस मेरठ – 411390	पंकजभाई चनिया वर्तलाब हाउस मेरठ – 411390	कोई नहीं
31. कमारा सिल्वा पोखरण रोड तमिलनाडु – 48	कमारा सिल्वा पोहकरण रोड तमिलनाडु – 48	कमारा सिल्वा पोखरण रोड तमिलनाडु – 48	कमारा सिल्वा पोखरण रोड तमिलनाडो – 48	कमारा सेल्वा पोखरण रोड तामिलनाडु – 48	कोई नहीं
32. मारनदास गुप्ता तिहाड़ फार्म रोड अलीगढ़ – 4356	मारनदास गुप्त तिहाड़ फार्म रोड अलीगढ़ – 4356	चरनदास गुप्ता तिहाड़ फार्म रोड अलीगढ़ – 4356	मारनदास गुप्ता तहाड़ फार्म रोड अलीगढ़ – 4356	मारनदास गुप्ता तिहाड़ फार्म रोड अलीगढ़ – 4356	कोई नहीं
33. रोजमरी गलोत फिल्मजी लेन – 3 पांडुरंगवाड़ी	रोजमरी गलोत फिल्मजी लेन – 3 पांडुरंगवाड़ी	रोजमरी गलोत फिल्मजी लेन – 3 पांडुरंगवाड़ी	रोजमारी गलोत फिल्मजी लेन – 3 पांडुरंगवाड़ी	रोजमरी गलोत फिल्मजी लेन – 3 पांडुरंगवाड़ी	कोई नहीं
34. नटराजन पिल्लै दोनकेग्ना स्ट्रीट सीरालोन – 41	नाटरजन पिल्लै दोनकेग्ना स्ट्रीट सीरालोन – 41	नटराजन पिल्लै दोकजेना स्ट्रीट सीरालोन – 41	नटराजन पिल्लै दोनकेग्ना स्ट्रीट सीरालोन – 41	नटराजन पिल्लै दोनकेग्ना स्ट्रीट सीरायालोन – 41	कोई नहीं
35. तोषिबा चेरियन कोरस लेन – XI झीमहाउस – 3	तोषिबा चेरियन कोरस लेन – IX झीमहाउस – 3	तोषिबा चेरियन कोरस लेन – XI झीमहाउस – 3	तोषिबा चेरियन कोरस लेन – XI झमहाउस – 3	तोषिबा चेरियन कोरस लेन – XI झीमहाउस – 3	कोई नहीं

निर्देश—(प्रश्न 36–40) नीचे प्रत्येक प्रश्न में पाँच शब्द दिए गए हैं. यदि इन सभी को शब्दकोश की तरह वर्णानुक्रम से लगाया जाए, तो तीसरे स्थान पर कौनसा आएगा?

36. (A) Grumble  
(C) Grab  
(E) Grunt
37. (A) Fiend  
(C) Fierce  
(E) Fiery

- (B) Guard  
(D) Grudge
- (B) Fiesta  
(D) Field

38. (A) Irritable  
(C) Irresponsible  
(E) Irrational
39. (A) Loiter  
(C) Lonely  
(E) Longitude
40. (A) Jovial  
(C) Joyous  
(E) Journey

- (B) Irregular  
(D) Irrelevant
- (B) Longing  
(D) Logical
- (B) Jottings  
(D) Journal

**निर्देश**—(प्रश्न 41–45) प्रत्येक प्रश्न के अक्षर समूह को निम्नलिखित कोडों में कोडबद्ध किया जाएगा—

**अक्षर** : C R S A P Z B N T D  
**संख्या कोड** : 9 2 0 7 5 3 8 6 4 1

आपको पता लगाना है कि (A) या (B), (C) या (D) में से किस उत्तर में दिए गए अक्षर समूह का सही कोडीकृत रूप है और उसे अपनी उत्तर पुस्तिका में दिखाना है. यदि कोई कोडीकृत रूप सही नहीं है, तो उत्तर (E) अर्थात् 'इनमें से कोई नहीं' दीजिए.

41. ASTRZN  
(A) 704326 (B) 504236  
(C) 074326 (D) 724036  
(E) इनमें से कोई नहीं
42. BCDPNS  
(A) 819560 (B) 691580  
(C) 891562 (D) 891560  
(E) इनमें से कोई नहीं
43. PRBTC P  
(A) 528495 (B) 258495  
(C) 258492 (D) 582495  
(E) इनमें से कोई नहीं
44. NASDZB  
(A) 760183 (B) 671038  
(C) 670138 (D) 760138  
(E) इनमें से कोई नहीं
45. TCSNPA  
(A) 496057 (B) 490657  
(C) 490567 (D) 940657  
(E) इनमें से कोई नहीं

**निर्देश**—(प्रश्न 46–50) नीचे प्रत्येक प्रश्न में दिए गए समाचार को निम्नलिखित पाँच में से किसी एक क्षेत्र में वर्गीकृत करना है :

(A) राजनीति, (B) सामाजिक मुद्दे, (C) विज्ञान एवं स्वास्थ्य, (D) खेल और (E) विविध.

जैसी भी स्थिति हो क्षेत्र का अक्षर (A) या (B) या (C) या (D) या (E) आपका उत्तर होगा.

46. एक अध्ययन बताता है कि बहुत ज्यादा टीवी देखने से ब्रेनट्यूमर हो सकता है.  
(A) राजनीति (B) सामाजिक मुद्दे  
(C) विज्ञान एवं स्वास्थ्य (D) खेल  
(E) विविध
47. जाली मतदान से राज्य में दुबारा चुनाव होंगे.  
(A) राजनीति (B) सामाजिक मुद्दे  
(C) विज्ञान एवं स्वास्थ्य (D) खेल  
(E) विविध
48. कामकाजी महिलाओं को उपयुक्त प्रसूति छुट्टी के लिए नारी मुक्ति समाज का विरोध.  
(A) राजनीति (B) सामाजिक मुद्दे  
(C) विज्ञान एवं स्वास्थ्य (D) खेल  
(E) विविध
49. फिल्म उद्योग में अभिनेता बने मॉडल का स्थान उसका जिगरी दोस्त ले लेगा.  
(A) राजनीति (B) सामाजिक मुद्दे  
(C) विज्ञान एवं स्वास्थ्य (D) खेल  
(E) विविध
50. कुश्ती प्रीमियर लीग इस दिसम्बर में शुरू होगी.  
(A) राजनीति (B) सामाजिक मुद्दे  
(C) विज्ञान एवं स्वास्थ्य (D) खेल  
(E) विविध

#### उत्तरमाला

1. (D) 2. (A) 3. (E) 4. (C) 5. (B)  
6. (B) 7. (E) 8. (C) 9. (A) 10. (E)  
11. (D) 12. (C) 13. (B) 14. (A) 15. (C)  
16. (D) 17. (E) 18. (B) 19. (C) 20. (D)  
21. (A) 22. (E) 23. (C) 24. (A) 25. (B)  
26. (E) 27. (D) 28. (A) 29. (C) 30. (E)  
31. (B) 32. (D) 33. (A) 34. (C) 35. (D)  
36. (A) 37. (C) 38. (D) 39. (C) 40. (E)  
41. (E) 42. (D) 43. (A) 44. (C) 45. (B)  
46. (C) 47. (A) 48. (B) 49. (E) 50. (D)